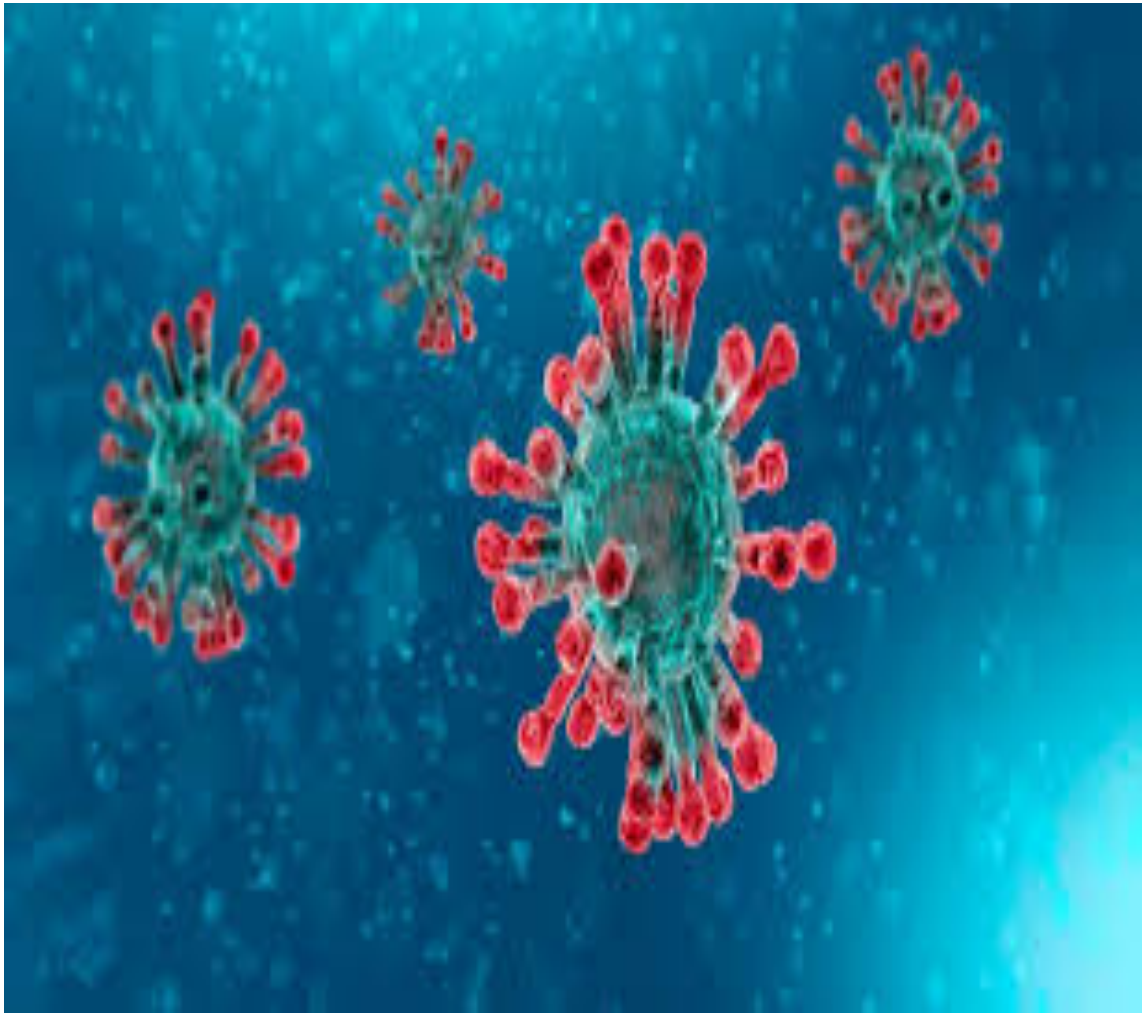


**UNIVERSIDAD AUTÓNOMA DE QUERÉTARO  
FACULTAD DE CIENCIAS POLÍTICAS Y SOCIALES**



**PROTOCOLO DE ACTUACIÓN  
PARA LA REDUCCIÓN  
DEL  
RIESGO DE CONTAGIO COVID 19**

**UNIVERSIDAD AUTÓNOMA DE QUERÉTARO**  
**FACULTAD DE CIENCIAS POLÍTICAS Y SOCIALES**

# Directorio FCPS

Dra. Marcela Ávila Eggleton  
Directora

Mtro. Emmanuel Alejandro Domínguez Hernández  
Secretario Académico

C. Ma. Guadalupe Mendoza Reséndiz  
Secretaria Administrativa

M. en C.N.H. Francisco Luján Méndez  
Coordinador General del Servicio Universitario de Salud

M en C. A. Victorina Castrejón Reyes  
Responsable del programa de salud

C. Javier Ontiveros Torres  
Coordinador de Mantenimiento y Obras de la FCPS

Este protocolo fue elaborado por:

H. Comisión de Seguridad e Higiene de la FCPS



**UNIVERSIDAD AUTÓNOMA DE QUERÉTARO**  
**FACULTAD DE CIENCIAS POLÍTICAS Y SOCIALES**

**CONTENIDO**

I Introducción
II Antecedentes de la pandemia
III Objetivo del protocolo
IV Información general del COVID-19
4.1 Definición COVID-19
4.2 Mecanismos de transmisión
4.3 Sintomatología
V Definiciones operacionales para la vigilancia epidemiológica COVID-19
5.1 Caso sospechoso
5.2 Caso confirmado
5.3 Contacto
5.4 Sana distancia o distanciamiento físico
5.5 Aislamiento
5.6 Cuarentena
VI Acciones para disminuir el riesgo de contagio de COVID-19
6.1 Acceso a la información
6.2 Técnica de lavado de manos
6.3 Sana distancia
6.4 Lugares concurridos
6.5 Estornudo de etiqueta
6.6 Técnica de cubrebocas
VII. Acciones de la facultad para la prevención del riesgo de contagio del COVI-19
VIII Protocolo de atención a síntomas respiratorios



# UNIVERSIDAD AUTÓNOMA DE QUERÉTARO

## FACULTAD DE CIENCIAS POLÍTICAS Y SOCIALES

### I INTRODUCCIÓN

La experiencia en los meses de distancia social, nos permite reflexionar, aprender e innovar sobre actividades que contribuyan a nuestro bienestar y convivencia. La nueva normalidad nos permite acercarnos a la promoción de la salud, descrita esta, como un proceso en el cual hay que fortalecer habilidades y capacidades de cada uno de nosotros para emprender acciones que conlleven a mantener la salud individual y el cuidado de la colectividad.

La Promoción de la salud, es un pilar importante para la reducción de enfermedades y mortalidad. En los últimos meses se ha venido evidenciando la naturaleza social de la salud, desde esta mirada y ante la contingencia que vive nuestro país esta Facultad a través de comité de seguridad e higiene ha visto al necesidad de considerar diferentes escenarios a gestionar; por una parte para evitar la transmisión en las instalaciones de la facultad y de la universidad en general para evitar en la medida de lo posible la transmisión del covid19 y por otra parte la implementación de un proceso de educación para la salud con la finalidad de que a partir de dicho conocimiento los docentes, estudiantes, administrativos tomen decisiones en consecuencia. Por lo anteriormente dicho y para abarcar el primer punto de interés, se ha desarrollado el presente protocolo que contiene el conocimiento general de lo que representa el COVI-19 como enfermedad viral, las medidas de bioseguridad y algunos lineamientos de sanidad aplicados en procesos específicos.

El presente manual está apegado a los lineamientos generales de la Universidad Autónoma de Querétaro, a las recomendaciones de organismos internacionales (OMS) e instituciones de salud pública del país (SS).



# UNIVERSIDAD AUTÓNOMA DE QUERÉTARO

## FACULTAD DE CIENCIAS POLÍTICAS Y SOCIALES

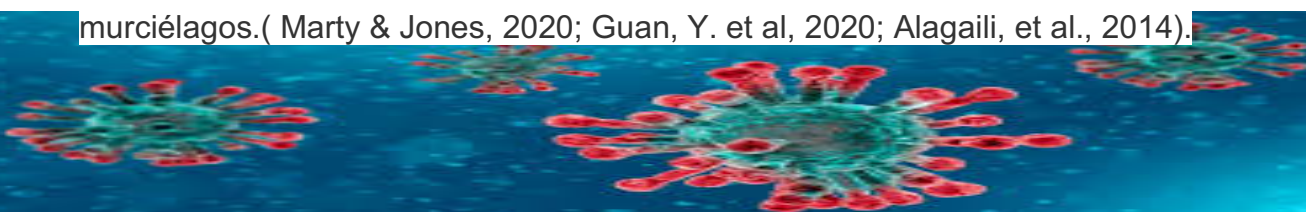
### II ANTECEDENTES DE LA PANDEMIA

Desde su aparición el virus ha recibido diferentes denominaciones, inicialmente (2019) fue nombrado Novel Coronavirus (2019-nCoV). El término Novel (novedoso o nuevo), hace referencia a manifestaciones clínicas que se presentan en personas infectadas por el virus o a posibles diferencias que existen entre este coronavirus o los conocidos con antelación (Huang, et al., 2020)

La OMS (2019), identifica los coronavirus como una “extensa familia de virus que pueden causar enfermedades tanto en animales como en humanos. En los humanos, se sabe que varios coronavirus causan infecciones respiratorias que pueden ir desde el resfriado común hasta enfermedades más graves como el síndrome respiratorio de Oriente Medio (MERS) y el síndrome respiratorio agudo severo (SRAS)”.

Hasta 2019 se conocían un total de 36 coronavirus. Los virus de la familia coronaviridae, conocidos como coronavirus, son virus de tipo ARN positivo de cadena simple, envueltos en capsida que pueden afectar un amplio rango de animales e incluso a humanos. Fueron descritos por primera vez por Tyrell y Byone en 1966 (Velavan, and Meyer, 2020)

Los coronavirus en realidad no se habían considerado patógenos para los seres humanos, toda vez, que sólo generaban infecciones leves en pacientes inmunocompetentes hasta hasta la aparición de la epidemia del Síndrome Respiratorio Agudo Severo (SARS) en el 2002 y 2003 en la provincia de Guangdong en China. Sin embargo, en el año 2012, emergió otro coronavirus altamente patógeno en países del medio este, identificado por primera vez en Arabia Saudita, el Coronavirus causante del Síndrome Respiratorio del Medio Este (MERS-CoV). Ambos, el SARS-CoV y MERS-CoV, fueron transmitidos de animales a humanos, desde una civeta y un camello dromedario respectivamente, pero se piensa que ambos virus fueron originados en murciélagos. ( Marty & Jones, 2020; Guan, Y. et al, 2020; Alagaili, et al., 2014).





# UNIVERSIDAD AUTÓNOMA DE QUERÉTARO

## FACULTAD DE CIENCIAS POLÍTICAS Y SOCIALES

Cabe comentar que la forma más importante de transmisión es la transmisión de persona a persona. A medida que se fue identificando a los pacientes se observó que la mayoría de los pacientes identificados se habían vinculado directa o indirectamente al mercado de Wuhan, pero algunos casos de personas no vinculadas al mercado, incluso los familiares de los enfermos fueron reportados como contagiados. Por lo tanto, la evidencia sugería que la transmisión persona a persona era posible. (W.G. Carlos, Dela Cruz, Cao, Pasnick, Jamil, 2020). Así también, se pudo determinar que de la misma manera que el SARS-CoV, el SARS-CoV2 se transmite persona a persona por contacto directo o indirecto con secreciones respiratorias o fómites al estornudar o toser (Rothan and Byrareddy, 2020).

A finales del 2019 del mes de diciembre, Wuhan, China se convirtió en el epicentro de un brote de neumonía de etiología desconocida que no cedía ante tratamientos actualmente utilizados. En pocos días los contagios aumentaron exponencialmente, no solo en China Continental sino también en diferentes países. El agente causal fue identificado, un nuevo coronavirus (2019-nCoV) posteriormente clasificado como SARS-CoV2 causante de la enfermedad COVID-19. El 11 de marzo del 2020 la Organización Mundial de Salud declara a esta enfermedad como una pandemia. (Kory and Hirschhaut, 2020).



# UNIVERSIDAD AUTÓNOMA DE QUERÉTARO

## FACULTAD DE CIENCIAS POLÍTICAS Y SOCIALES

### III OBJETIVO GENERAL

Dar a conocer a los docentes, estudiantes y administrativos, las medidas necesarias para la reducción del riesgo de transmisión del COVID-19 en el ámbito de la Facultad de Ciencias Políticas y Sociales, con la finalidad de que a partir de este conocimiento los y las integrantes de esta comunidad tomen las mejores decisiones en beneficio de su salud individual y colectiva.



# UNIVERSIDAD AUTÓNOMA DE QUERÉTARO

## FACULTAD DE CIENCIAS POLÍTICAS Y SOCIALES

### IV INFORMACIÓN GENERAL

#### 4.1 ¿Qué es el coronavirus y que enfermedad produce?



**¿Qué es el  
CORONAVIRUS?**

Los coronavirus son una familia de virus que causan enfermedades (desde el resfriado común hasta enfermedades respiratorias más graves) y circulan entre humanos y animales.

En este caso, se trata del SARS-COV2. Apareció en China en diciembre pasado y provoca una enfermedad llamada COVID-19, que se extendió por el mundo y fue declarada pandemia global por la Organización Mundial de la Salud.

Se propaga, como la gripe, cuando una persona infectada tose o estornuda; **el reto mayor es no contagiar y no ser contagiado.**

Si presentas síntomas de enfermedad respiratoria severa, **mantente en casa y pide orientación:** Envía un SMS al 51515 con la palabra covid19  
Llama 800 0044 800 o al 55 5658 1111  
[coronavirus.gob.mx](https://coronavirus.gob.mx)

Fuente: Gobierno de la CDMX, <https://covid19.cdmx.gob.mx/preguntas-frecuentes/preguntas-frecuentes-covid19>



# UNIVERSIDAD AUTÓNOMA DE QUERÉTARO

## FACULTAD DE CIENCIAS POLÍTICAS Y SOCIALES

### 4.2 ¿Cómo se trasmite?



Los coronavirus humanos se transmiten de una persona infectada a otras:

- a través de las gotículas que expulsa un enfermo al toser y estornudar
- al tocar o estrechar la mano de una persona enferma,
- un objeto o superficie contaminada con el virus y luego llevarse las manos sucias a boca, nariz u ojos.

Una persona puede contraer la COVID-19 por contacto con otra que esté infectada por el virus. La enfermedad se propaga principalmente de persona a persona a través de las gotículas que salen despedidas de la nariz o la boca de una persona infectada al toser, estornudar o hablar. Estas gotículas son relativamente pesadas, no llegan muy lejos y caen rápidamente al suelo. Una persona puede contraer la COVID-19 si inhala las gotículas procedentes de una persona infectada por el virus. **Por eso es importante mantenerse al menos a un metro de distancia de los demás (SANA DISTANCIA).** Estas gotículas pueden caer sobre los objetos y superficies que rodean a la persona, como mesas, pomos y barandillas, de modo que otras personas pueden infectarse si tocan esos objetos o superficies y luego se tocan los ojos, la nariz o la boca. **Por ello es importante lavarse las manos frecuentemente con agua y jabón o con un desinfectante a base de alcohol (OMS, 2019).**



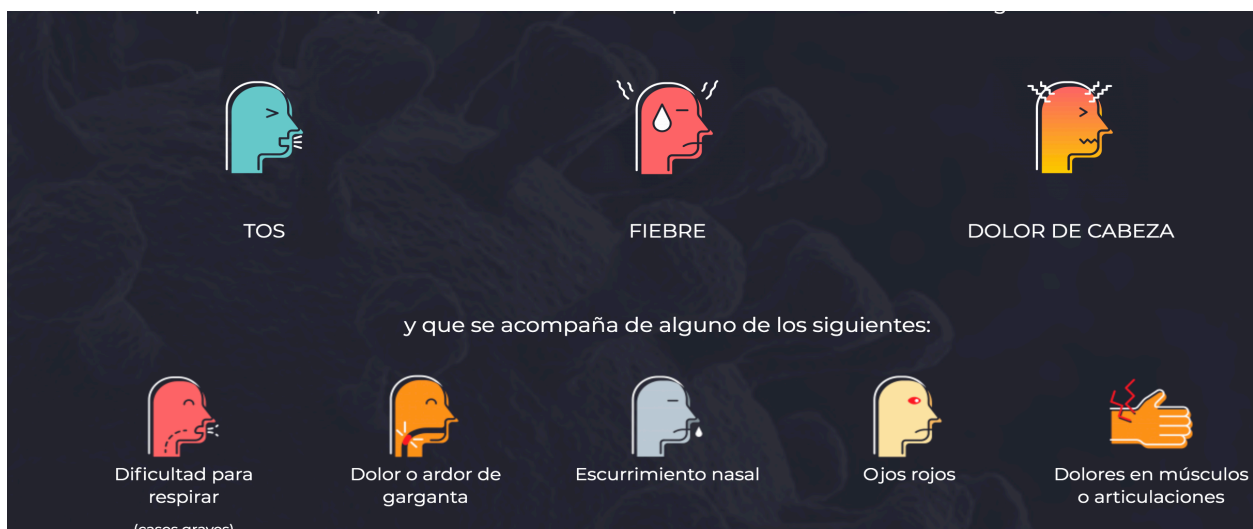
# UNIVERSIDAD AUTÓNOMA DE QUERÉTARO

## FACULTAD DE CIENCIAS POLÍTICAS Y SOCIALES

Muchas personas con COVID-19 presentan solo síntomas leves en las primeras etapas de la enfermedad. **Es posible contagiarse de alguien que solamente tenga una tos leve y no se sienta enfermo.** Según algunas informaciones, las personas sin síntomas pueden transmitir el virus. Aún no se sabe con qué frecuencia ocurre. La OMS está estudiando las investigaciones en curso sobre esta cuestión.

Practicar la higiene respiratoria y de las manos es importante en **TODO** momento y la mejor forma de protegerse a sí mismo y a los demás. Dado que es posible que algunas personas infectadas aún no presenten síntomas o que sus síntomas sean leves, **conviene que mantenga una distancia física** con todas las personas cuando se encuentre fuera de casa.

### 4.3 ¿Cuáles son los síntomas?



Fuente: Gobierno federal. Información general COVID-19. <https://coronavirus.gob.mx/covid-19/>

Los síntomas más habituales de la COVID-19 son la fiebre (>37.5° C), la tos seca y el cansancio.



# UNIVERSIDAD AUTÓNOMA DE QUERÉTARO

## FACULTAD DE CIENCIAS POLÍTICAS Y SOCIALES

Otros síntomas menos frecuentes que afectan a algunos pacientes son los dolores y molestias, la congestión nasal, el dolor de cabeza, la conjuntivitis, el dolor de garganta, la diarrea, la pérdida del gusto o el olfato y las erupciones cutáneas o cambios de color en los dedos de las manos o los pies. Estos síntomas suelen ser leves y comienzan gradualmente. Algunas de las personas infectadas solo presentan síntomas levísimos.

La mayoría de las personas (alrededor del 80%) se recuperan de la enfermedad sin necesidad de tratamiento hospitalario. Alrededor de 1 de cada 5 personas que contraen la COVID-19 acaba presentando un cuadro grave y experimenta dificultades para respirar. Las personas mayores y las que padecen enfermedades previas como hipertensión arterial, problemas cardíacos o pulmonares, diabetes o cáncer tienen más probabilidades de presentar cuadros graves. Sin embargo, cualquier persona puede contraer la COVID-19 y caer gravemente enferma. **Las personas de cualquier edad que tengan fiebre o tos y además respiren con dificultad, sientan dolor u opresión en el pecho o tengan dificultades para hablar o moverse deben solicitar atención médica inmediatamente.** Si es posible, se recomienda llamar primero al profesional sanitario o centro médico para que estos remitan al paciente al establecimiento sanitario adecuado

### V DEFINICIONES OPERACIONALES PARA LA VIGILANCIA EPIDEMIOLÓGICA DE COVID-19

**5.1 Caso sospechoso:** Persona de cualquier edad que presente enfermedad respiratoria aguda leve o grave y que cuente con alguno de los siguientes antecedentes hasta 14 días del inicio de síntomas:

- a) Haber estado en contacto con un caso confirmado o bajo investigación a COVID-19, o
- b) Viaje o estancia a países con transmisión local comunitaria (China, Hong Kong, Corea del Sur, Japón, Italia, Irán y Singapur) de COVID-19.



# UNIVERSIDAD AUTÓNOMA DE QUERÉTARO

## FACULTAD DE CIENCIAS POLÍTICAS Y SOCIALES

**5.2 Caso confirmado:** Persona que cumpla con la definición operacional de caso sospechoso y que cuente con diagnóstico confirmado por laboratorio emitido por el institución o laboratorio autorizado<sup>1</sup>.

**5.3 Contacto:** Toda persona que no tiene síntomas y tiene o pudo haber estado en convivencia con algún caso sospechoso o confirmado una vez iniciados los síntomas compatibles de COVID-19.

Ante la identificación de casos sospechosos de COVID-19 se deberá proceder a la identificación y seguimiento de la totalidad de los contactos durante los 14 días posteriores al inicio de síntomas del caso índice (flujograma de Seguimiento de Contactos de COVID-19).

**5.4 Sana distancia o distanciamiento físico:** significa estar físicamente separado. La OMS recomienda **mantener una distancia de al menos un metro y medio con los demás**. Es una medida general **que todas las personas** deberían adoptar incluso si se encuentran bien y no han tenido una exposición conocida a la COVID-19.

**5.5 Aislamiento:** El aislamiento se produce cuando una persona que tiene fiebre, tos u otros síntomas de COVID-19 se queda en casa y no va al trabajo, a la escuela o a lugares públicos.

**5.6 Cuarentena:** significa restringir las actividades o separar a las **personas que no están enfermas** pero que pueden haber estado expuestas a la COVID-19. El objetivo es prevenir la propagación de la enfermedad en el momento en que las personas empiezan a presentar síntomas.

<sup>1</sup> **Nota aclaratoria:** Las definiciones operacionales están sujetas a cambios y serán actualizados de acuerdo con la disponibilidad de información adicional únicamente por el Comité Nacional para la Vigilancia Epidemiológica (CONAVE).





# UNIVERSIDAD AUTÓNOMA DE QUERÉTARO

## FACULTAD DE CIENCIAS POLÍTICAS Y SOCIALES

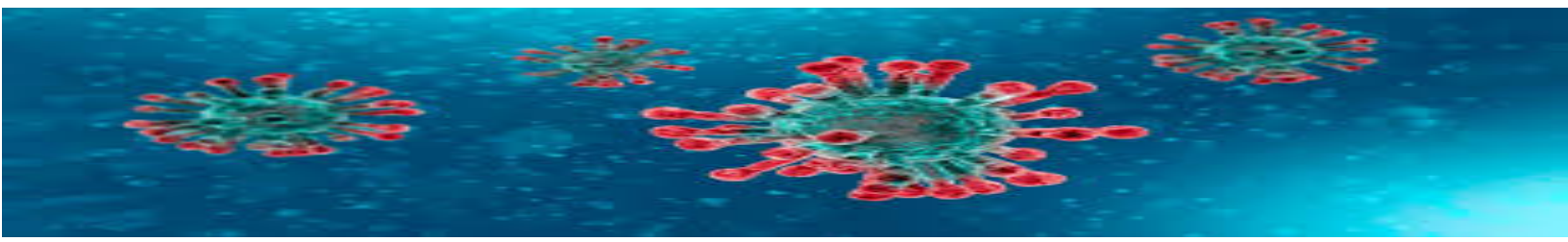
### VI ACCIONES PARA DISMINUIR EL RIESGO DE CONTAGIO DE COVID-19

**6.1 Manténgase al día de la información** más reciente en el sitio de la OMS, internet disponible en <https://www.who.int/es/emergencias/diseases/novel-coronavirus-2019/advice-for-public/q-a-coronaviruses> o en la secretaria de salud a través de redes sociales Twitter @Ssalud\_mx, Covid-19 Tablero México-CONACYT, internet disponible <https://www.who.int/es/emergencias/diseases/novel-coronavirus-2019/advice-for-public/q-a-coronaviruses> o Gobierno de México disponible <https://coronavirus.gob.mx/>

**6.2 Lávese las manos** con agua y jabón o con un desinfectante (al menos 20 segundos) a base de alcohol mata los virus que pueda haber en sus manos.



Fuente: OMS, 2019. Técnica de lavado de manos, en <https://www.minsalud.gov.co/sites/rid/Lists/BibliotecaDigital/RIDE/VS/MET/gmtg14-guia-lineamientos-alcohol-desinfeccion.pdf>

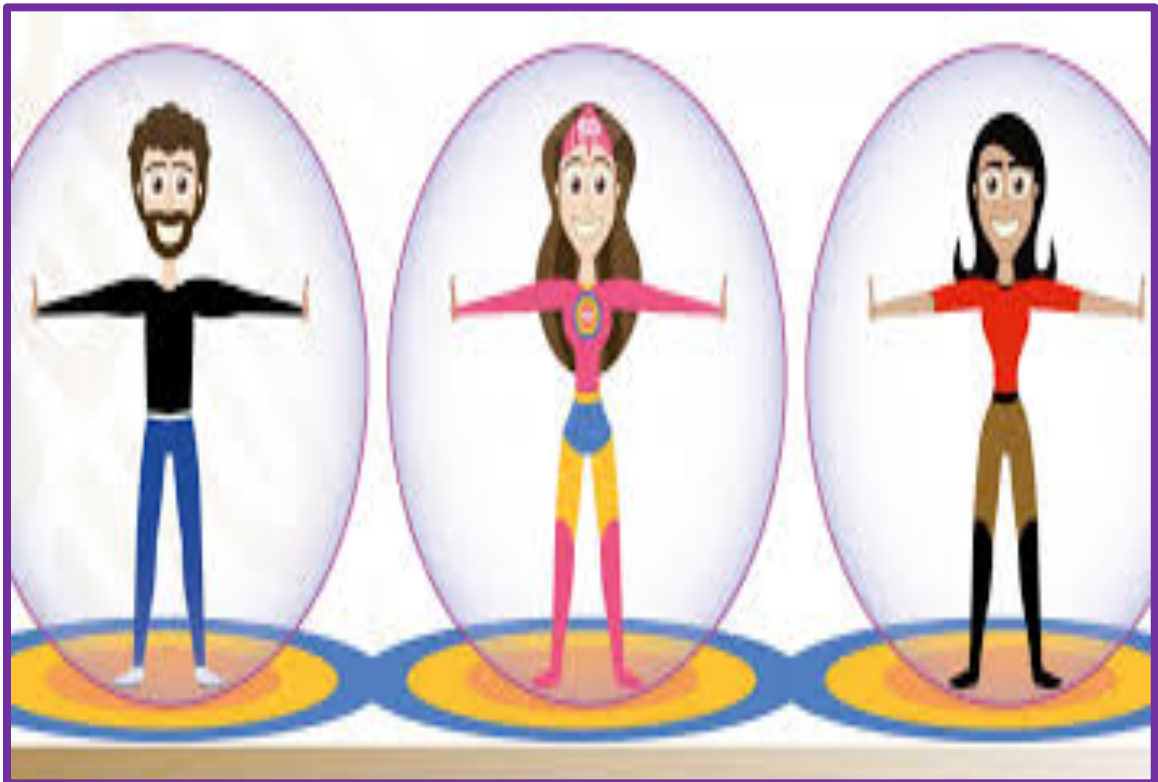




# UNIVERSIDAD AUTÓNOMA DE QUERÉTARO

## FACULTAD DE CIENCIAS POLÍTICAS Y SOCIALES

**6.3 Mantenga una distancia mínima de un metro y medio** entre usted y los demás, cuando salga de casa porque Cuando alguien tose, estornuda o habla despiden por la nariz o la boca unas gotículas de líquido que pueden contener el virus. Si la persona que tose, estornuda o habla tiene la enfermedad y usted está demasiado cerca de ella, puede respirar las gotículas y con ellas el virus de la COVID-19.



# UNIVERSIDAD AUTÓNOMA DE QUERÉTARO

## FACULTAD DE CIENCIAS POLÍTICAS Y SOCIALES

**6.4 Evite lugares concurridos**, toda vez que cuando hay aglomeraciones, hay más probabilidades de que entre en contacto estrecho con alguien que tenga COVID-19 y es más difícil mantener una distancia física de un metro y medio.



Fuente: <https://www.uniradionoticias.com/noticias/coronavirus/602819/lugares-con-mayor-riesgo-de-contagio-de-covid-19-en-hermosillo.html>

**6.5 Evite tocarse los ojos, la nariz y la boca** porque Las manos tocan muchas superficies y pueden recoger virus. Una vez contaminadas, las manos pueden transferir el virus a los ojos, la nariz o la boca. Desde allí, el virus puede entrar en su cuerpo y causarle la enfermedad.



**UNIVERSIDAD AUTÓNOMA DE QUERÉTARO**  
**FACULTAD DE CIENCIAS POLÍTICAS Y SOCIALES**



**6.6 Estornudo de etiqueta**, al estornudar y toser tanto usted como las personas que lo rodean, deben asegurarse de mantener una buena higiene respiratoria. Eso significa **cubrirse la boca y la nariz con el codo flexionado o con un pañuelo**. Deseche de inmediato el pañuelo usado y lávese las manos.





# UNIVERSIDAD AUTÓNOMA DE QUERÉTARO

## FACULTAD DE CIENCIAS POLÍTICAS Y SOCIALES

**6.7 Uso de cubrebocas o mascarillas.** Actualmente no hay suficientes pruebas a favor o en contra de las mascarillas o cubrebocas<sup>2</sup>, sin embargo, éstas están recomendadas principalmente en entornos sanitarios, pero pueden considerarse en otras circunstancias:

- Cuidado de familiares con COVID-19
- Si una persona enferma se desplaza a atención médica
- Si es recomendada desde la toma de decisiones a cualquier nivel con un enfoque basado en disminuir los riesgos

### 6.7.1 Técnica para el uso de mascarilla o cubrebocas (*Siempre prefiere el de tela*)

- Antes de ponerse una mascarilla, lávese las manos con un desinfectante a base de alcohol o con agua y jabón.
- Cúbrase la boca y la nariz con la mascarilla y asegúrese de que no haya espacios entre su cara y la máscara.
- Evite tocar la mascarilla mientras la usa; si lo hace, lávese las manos con un desinfectante a base de alcohol o con agua y jabón.
- Cámbiese de mascarilla tan pronto como esté húmeda y no reutilice las mascarillas de un solo uso.
- Para quitarse la mascarilla: quítesela por detrás (no toque la parte delantera de la mascarilla); deséchela inmediatamente en un recipiente cerrado; y lávese las manos con un desinfectante a base de alcohol o con agua y jabón.



<sup>2</sup> Las mascarillas o cubrebocas (Utiliza los de tela de preferencia) deben combinarse con otras medidas clave de prevención y control de las infecciones, como la higiene de las manos, estornudo de etiqueta y el distanciamiento físico.

# UNIVERSIDAD AUTÓNOMA DE QUERÉTARO

## FACULTAD DE CIENCIAS POLÍTICAS Y SOCIALES

### VII ACCIONES DE LA FACULTAD DE CIENCIAS POLÍTICAS Y SOCIALES PARA LA PREVENCIÓN Y CONTROL DEL RIESGO ANTE EL COVID-19.

#### 7.1 RECOMENDACIONES GENERALES

7.1.1 Impartir por parte de la Comisión de Seguridad e Higiene plática informativa a todos los docentes, estudiantes y administrativos la información general y medidas de prevención en los campus de la facultad.

7.1.2 Publicar en la página de la facultad el protocolo de actuación COVID-19.

7.1.3 El primer día de regreso a clase los estudiante habrán tenido vía zoom información general del protocolo y medidas de seguridad.

7.1.4 Los alumnos, docentes y administrativos, se presentarán el primer día de clase con temperatura normal (36 °C a 37° C) y tapabocas de tela.

7.1.5 Las entradas y salidas en la facultad, los espacios señalados en los salones y las áreas comunes deberán respetarse con la finalidad de cuidar el distanciamiento físico (1.5 mt)

7.1.6 Se recomienda el lavado de manos con agua y jabon o con alcohol gel al 70% de manera constante. Con la finalidad de una higiene adecuada, se sugiere no usar accesorios (anillos, pulseras, etc.) que pudieran impedir ejecutar una técnica correcta.

7.1.7 Debido a la forma en que se propaga el virus (saliva y objetos) se recomienda no compartir artículos de uso personal, ni alimentos.

#### 7.2 AREAS ACADÉMICAS

7.2.1 Limpieza y desinfección de superficies de contacto frecuente con alcohol al 70% o mayor concentración, toallitas desinfectantes o solución clorada al 0.1%. (20 ml de cloro comercial en 980 ml de agua)





# UNIVERSIDAD AUTÓNOMA DE QUERÉTARO

## FACULTAD DE CIENCIAS POLÍTICAS Y SOCIALES

- 7.2.2 Habilitar dispensadores de alcohol gel al 70% o mayor concentración en cada edificio de la facultad en lugares protegidos de rayos solares.
- 7.2.3 Garantizar el 100% de insumos de agua, jabón y sanitas en los sanitarios de los diferentes campus donde se desarrollen programas de la facultad.
- 7.2.4 Uso de macarilla o cubreboca de tela mientras permanezca en los diferentes campus.
- 7.2.5 Los estudiantes solo permanecerán en la facultad el tiempo necesario para sus actividades académicas.
- 7.2.6 Todos los salones y oficinas tendrán a la entrada charola o esponja o jerga de piso con sanitizante o solución clorada al 0.1%. (20 ml de cloro comercial en 980 ml de agua) para limpieza de zapatos.
- 7.2.7 Las bancas de estudio deben ubicarse a 1.5 mts. de distancia, lo que determinará el número máximo de alumnos por salón.
- 7.2.8 Es responsabilidad de alumnos y maestros conservar los cubrebocas durante el desarrollo de la clase para evitar la dispersión de gotículas en las diferentes superficies mobiliarias del salón.
- 7.2.9 En todas las áreas de descanso es obligatorio conservar la sana distancia.
- 7.2.10 Vinculación permanente con los servicios de salud universitarios
- 7.2.11 Registro epidemiológico

### 7.3 AREA DE CAFETERÍAS

- 7.3.1 Sanitización de los espacios de cafeterías por lo menos 1 vez a la semana.
- 7.3.2 Establecer protocolos personales de limpieza de los trabajadores, uso de cubrebocas y caretas de preferencia, cabello recogido y con red, sin pulseras, anillos o joyería que les impida el adecuado lavado de manos.



# UNIVERSIDAD AUTÓNOMA DE QUERÉTARO

## FACULTAD DE CIENCIAS POLÍTICAS Y SOCIALES

- 7.3.3 Lavado de manos constante.
- 7.3.4 Desinfección posterior a la desocupación de cada mesa que incluye lavar superficies con agua y jabón o con una solución de hipoclorito de sodio al 0.1% (20 ml de cloro comercial en 980 ml. de agua).
- 7.3.5 Los espacios de cafeterías deberán estar etiquetadas como área de alto riesgo de contagio con los letreros oficiales.
- 7.3.6 Los dispensadores de alcohol gel al 70% o más, deberán estar a la vista y en lugares accesibles para ser usados por los clientes.
- 7.3.7 Deberán marcar espacios de 1.5 mt. Como mínimo para la fila del servicio de solicitud de pedido de comida y entre sus mesas como medida de distanciamiento social.
- 7.3.8 El aforo deberá limitarse de tal manera que no haya una distancia menor a un metro y medio entre cada comensal.
- 7.3.9 Deberán limitar el uso de teléfonos celulares entre los trabajadores.
- 7.3.10 Se eliminarán elementos que no sean necesarios y que pudieran actuar como fómites del virus como servilleteros, acrílicos, floreros, etc.
- 7.3.11 No deberán vender cigarros sueltos, como quedó comprometido en contrato de arrendamiento firmado.

### 7.4 ÁREAS COMUNES (jardines, canchas, patios y pasillos)

- 7.4.1 Mantener la sana distancia 1.5 mt.
- 7.4.2 Uso de cubreboca de tela
- 7.4.3 Fumar sólo en áreas permitidas
- 7.4.4 No saludar de abrazo, beso o mano
- 7.4.5 Se recomienda no compartir objetos de uso personal ni alimentos



# UNIVERSIDAD AUTÓNOMA DE QUERÉTARO

## FACULTAD DE CIENCIAS POLÍTICAS Y SOCIALES

### 7.5 ÁREAS DE CIM

### 7.6 TV UAQ

## VIII. PROTOCOLO DE ATENCIÓN A SÍNTOMAS RESPIRATORIOS

**8.1** En caso de presentar sintomatología respiratoria y fiebre ( $>37.5^{\circ}$ ) se deberá acudir inmediatamente a la Unidad Médica de la Universidad, donde el médico de primer contacto deberá realizar el interrogatorio y atención del caso, bajo medidas de precaución estándar, en un cubículo aislado bien ventilado y manteniendo la puerta cerrada.

### 8.2 VER FLUJOGRAMA

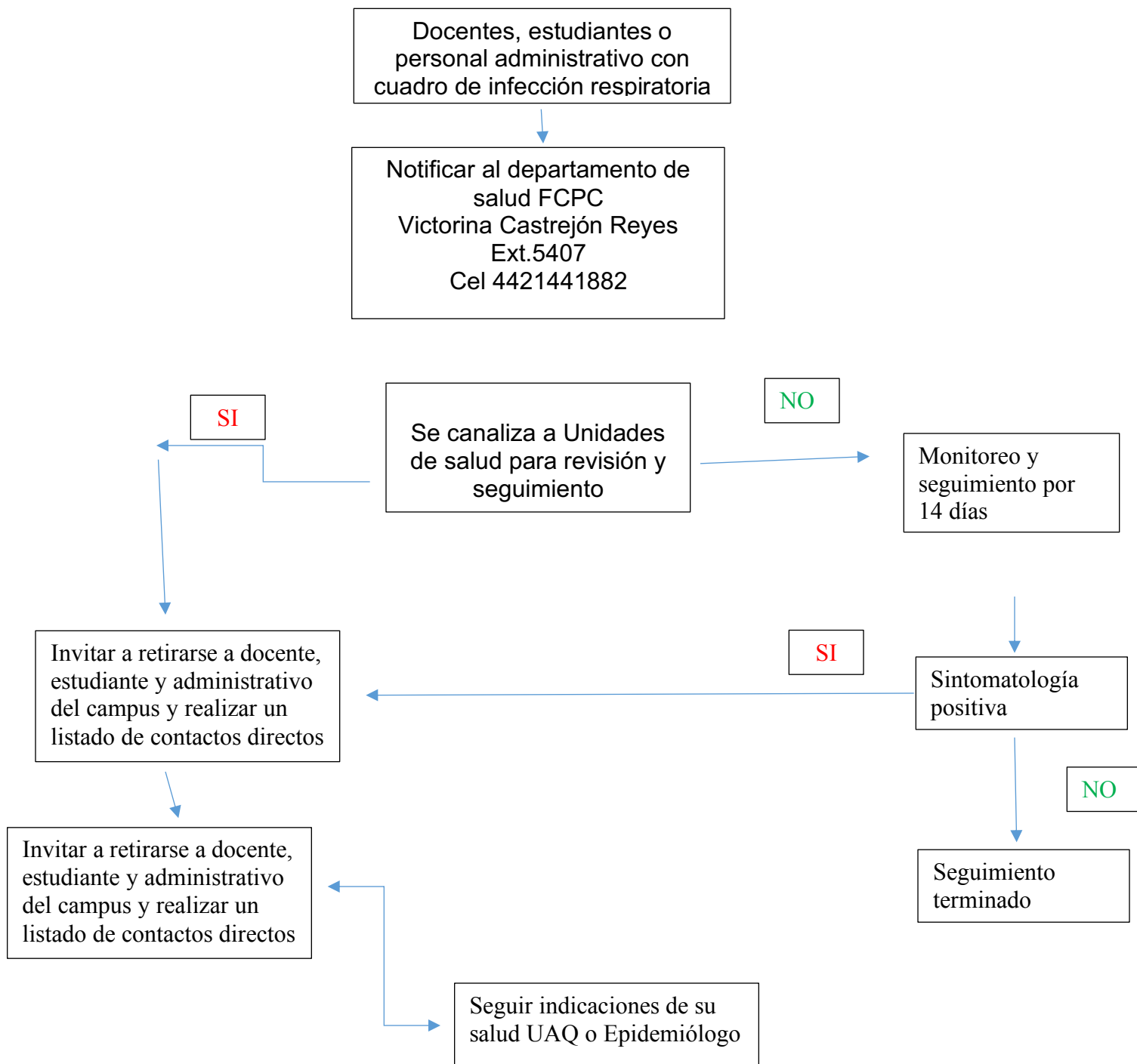


# UNIVERSIDAD AUTÓNOMA DE QUERÉTARO

## FACULTAD DE CIENCIAS POLÍTICAS Y SOCIALES

### 8.2 FLUJOGRAMA DE ACTUACIÓN

ESTÁN BASTANTE CHAFAS LOS CUADRITOS PERO SE PUEDE MEJORAR,  
OBVIO YO NO



# UNIVERSIDAD AUTÓNOMA DE QUERÉTARO

## FACULTAD DE CIENCIAS POLÍTICAS Y SOCIALES

**8.3** Las personas que sean remitidas a valoración médica o para realizarse una prueba (casos sospechosos) no podrán ingresar a la Universidad hasta que se presenten con el resultado negativo de la prueba realizada.

**8.4** Todo docente, estudiante o administrativo debe de notificar inmediatamente si alguno de sus familiares o compañeros con los que vive tiene o ha tenido pruebas positivas de COVI-19 y fecha de presentación.





# UNIVERSIDAD AUTÓNOMA DE QUERÉTARO

## FACULTAD DE CIENCIAS POLÍTICAS Y SOCIALES

### Referencias

Gobierno de México, (2020). COVID-19. Internet junio, 2020. Disponible <https://coronavirus.gob.mx/covid-19/>

Huang, C. et al. (2020). Clinical features of patients infected with 2019 novel coronavirus in Wuhan, China. Lancet [Internet] 18 mar 2020. Disponible en URL doi:10.1016/S0140-6736(20)30183-5

Koury, J.M., Hirschhaut, M. (2020). Revisión histórica del COVID-19. ¿Cómo llegamos y por qué llegamos a esta pandemia?. Revisión bibliográfica. ISSN: 0001-6365 Internet, junio 1º. 2020. Disponible <https://www.actadontologica.com/ediciones/2020/especial/art-2/>

Marty, A. M., & Jones, M. K. (2020). The novel Coronavirus (SARS-CoV-2) is a one health issue. One Health. Internet 2020 20 mar 2020. Disponible en: URL doi:10.1016/j.onehlt.2020.100123

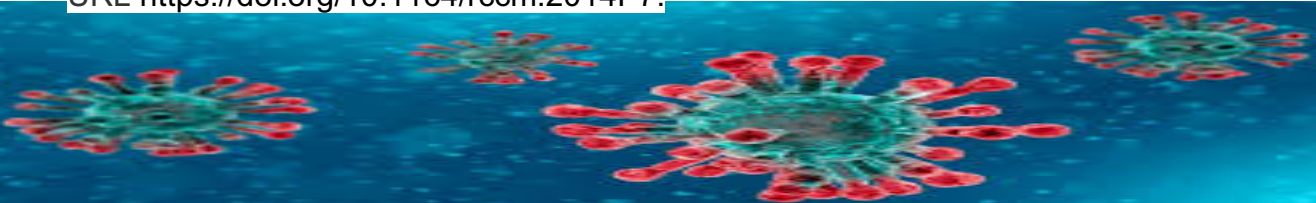
OMS, (2020). Preguntas y respuestas sobre la enfermedad del coronavirus (COVID-19) en internet junio, 1º. Disponible <https://www.who.int/es/emergencias/diseases/novel-coronavirus-2019/advice-for-public/q-a-coronaviruses>

Secretaría de Salud, dirección general de epidemiología, (2020). Lineamiento estandarizado para la vigilancia epidemiológica y por laboratorio de covid-19. Internet junio 1o. 2020. Disponible <http://coronavirus.tamaulipas.gob.mx/wp-content/uploads/sites/104/2020/03/lineamiento-estandarizado-para-la-vigilancia-epidemiologica>

Velavan, T.P. and Meyer, C.G., (2020). The COVID-19 epidemic. Trop Med Int Health [internet] 19 mar 2020. Disponible en: URL doi:10.1111/tmi.13383

Rothan H., Byrareddy S., (2020). The epidemiology and pathogenesis of coronavirus disease (COVID-19). outbreak. Journal of Autoimmunity. Internet, 20 mayo, 2020 Disponible en: URL <https://doi.org/10.1016/j.jaut.2020.102433>

W.G. Carlos, C.S. Dela Cruz, B. Cao, S. Pasnick, S. Jamil, (2019). Novel wuhan (2019-nCoV) coronavirus, Am. J. Respir. Crit. Care Med. Internet, 20 mar 2020. Disponible en: URL <https://doi.org/10.1164/rccm.2014P7>.



**UNIVERSIDAD AUTÓNOMA DE QUERÉTARO**  
**FACULTAD DE CIENCIAS POLÍTICAS Y SOCIALES**

